

# MIKKELIN VESILIIKELAITOKSEN TALOUSARVIOESITYS 2025



# VESILAITOKSEN TALOUSARVIOESITYS VUODELLE 2025 JA TALOUSSUUNNITELMA VUOSILLE 2026-2028

Mikkelin Vesilaitoksen talousarvioesitys vuodelle 2025 sekä toiminta- ja taloussuunnitelma 2026-28 perustuvat Mikkelin kaupungin ja Mikkelin Vesilaitoksen strategiaan tavoitteisiin. Talousarvion 2025 valmisteluaineiston mukaisesti liikelaitosten palvelutuotannon kehittämisessä on huomioitu kaupungin strategiset tavoitteet niiltä osin kuin liikelaitoksen toiminta vaikuttaa kaupunginvaltuustotasolle vaikuttavuuden kehittymiseen. Liikelaitoksia sitovia eräiä ovat liikeylijäämä ja korvaus peruspääomasta. Palvelutuotannossa lähtökohtana on tuottaa toiminnan ja riskien kannalta hallittavaa vesihuoltoa toiminta-alueella. Toiminnallisia sitovia tavoitteita esitetään 5 kappaletta. Vesilaitoksen strategian ohjauksessa ja raportoinnissa käytetään samaa strategiakorttia kuin peruskunnassa.

Vesilaitoksen tunnusluvut, sitovat tavoitteet, strategiakortti, henkilöstösuunnitelma ja yhteenveto investointien määrästä on esitetty oheisessa talousarvioesityksessä. Talousarvioesitys esitetään kaupunginvaltuuston hyväksyttäväksi.

Eurooppalaisen ja Suomalaisen yhteiskunnan ennustettavuuden oleellinen heikentyminen sekä talouteen vaikuttavien parametrien ja niiden vaikutusten hintavaihteluiden suuruus ja frekvenssi ovat vaikuttaneet vuoden merkittävästi vuoden 2024 talousarvioon ja toteutumaan. Erityisesti energian ja kemikaalien hintataso nousi. Näiden osalta tulevaisuuden näkymät ovat tasaantumassa, mutta hintataso on jäämässä korkeammaksi kuin aikaisemmin. Tällä on vaikutusta myös vuoden 2024 talousarvioon.

Vesilaitoksen talousarviota on päätetty kaupunginhallituksen kokouksessa 17.6.2024 § 195.

Talousarvion raami on ollut valmistelun lähtökohta, jonka lisäksi Vesilaitoksen talousarvioesityksessä on huomioitu yleisen kustannustason nousu, vedenmyynnin edelleen jatkuva alenema sekä energian hinta.

Talousarvioesityksessä toimintakatteeksi esitetään 4 819 400 euroa. Liikevaihdoksi talousarvion laadintavaiheessa muodostuu 14 039 600 euroa ja kuluiksi 9 238 000 euroa.

Kuluvan vuoden heinäkuun tilinpäätösnusteen perusteella Vesilaitoksen myyntituotot 2024 tulevat olemaan 13 300 000 euroa ja valmistus omaan käyttöön 18 000 euroa. Ennusteen mukaan Vesilaitoksen kuluiksi muodostuu 9 069 500 euroa. Toimintakatteeksi muodostuu 4 819 400 euroa.

Seuraavassa on esitetty Mikkelin Vesilaitoksen liikevaihto, käyttökustannukset ja toimintakate vuoden 2023 tilinpäätöksessä sekä vuoden 2024 talousarviossa ja 2025 talousarvioesityksessä.

| (€)                  | TP 2023    | TA 2024    | TA esitys 2025 |
|----------------------|------------|------------|----------------|
| Toimintatuotot       | 13 131 661 | 13 288 500 | 14 039 600     |
| Valm. omaan käyttöön | 10 478     | 18 000     | 18 000         |
| Toimintakulut        | 9 386 445  | 8 940 000  | 9 238 200      |
| Toimintakate         | 3 755 695  | 4 366 500  | 4 819 400      |

Talousarvion 2025 perusteena on käytetty seuraavia oletuksia:

- Vedenmyynnin oletetaan alenevan vuoden 2024 tasosta. Vedenmyynnin kehitystä kuvaava arvio on Talousarvioesityksen liitteenä. Vesi- ja viemärlaitoksen tuotoiksi muodostuu 14 057 600 euroa.
- Toimintakuluiksi muodostuu 9 238 200 euroa ja toimintakatteeksi 4 819 500 euroa.
- Verkosto- ja laitosinvestointien loppusumma on 1 660 000 euroa.
- Veden ja jäteveden käyttömaksua korotetaan 8,0 %. Veden ja jäteveden arvonlisäveroton yhteishinta on 5,95 euroa/m<sup>3</sup>, alv 0 %. Perusmaksuja ja taksaan sisältyviä palvelumaksua korotetaan 8 %.

Hintojen korotuksella kompensoidaan yleisen kustannustason nousua sekä veden myyntimäärän alenemisesta aiheutuva maksutulojen laskua. Pidempiaikaisena talouden tavoitteena on, että toimintakate riittää kattamaan lainojen korkomenot, poistot ja peruspääomakorvauksen. Korotus mahdollistaa pääomakulujen hoitamisen sekä vesihuollon järjestämisen kannalta tärkeiden investointihankkeiden jatkumisen suunnitelmien mukaisena. Seuraavan tulevan kymmenen vuoden aikana tulee panostaa vesihuoltoverkoston saneeraukseen. Veden käyttömaksun korotuksesta aiheutuu keskimäärin 33 euron ja perusmaksun korotuksesta 8 euron lisäys kuluttajan vuotuisen vesilaskuun.

Vesilaitosta sitovina taloudellisina tavoitteina tuloutetaan kaupungille korvausta peruspääomasta 500 000 euroa.

## Investoinnit

Investointimenojen kokonaismäärä on 1 660 000 euroa.

Laitosinvestointien loppusumma on 560 000 euroa. Laitosinvestoinneissa on varauduttu mm. laitosten varmuusvarastojen hankintoihin, prosessi- automaatiojärjestelmän päivitykseen sekä paineenkorotusosiemien ja jätevesipumppaamojen saneeraukseen.

Verkostoinvestointien loppusumma on 1 100 000 euroa. Verkostolaajennukset kohdennetaan kaupungin kanssa tehtäviin yhteishankkeisiin. Vesilaitoksen saneerauksiin ja kaluston hankintaan kohdennetaan 330 000 €.

Investointeihin varattu määräraha on sitova ja sen ylittämien edellyttää kaupunginvaltuuston hyväksymisen.

# Kustannuspaikkahierarkia

|                                   |      |                                 |  |
|-----------------------------------|------|---------------------------------|--|
| 85 Mikkelin Vesiliikelaitos       |      |                                 |  |
| 85 Mikkelin Vesiliikelaitos       |      |                                 |  |
| 850 Vesiliikelaitoksen johtokunta |      |                                 |  |
| 850 Vesilaitos                    |      |                                 |  |
| 8500 Vesilaitos                   |      |                                 |  |
| 8500 Vesilaitoksen tuotot         | 8500 | Vesimaksutuotot                 |  |
|                                   | 8501 | Perusmaksutuotot                |  |
|                                   | 8502 | Tonttivesijohtomaksutuotot      |  |
|                                   | 8503 | Tilaustöiden tuotot vesil.      |  |
|                                   | 8504 | Muut tuotot vesil.              |  |
|                                   |      |                                 |  |
| 8510 Vesilaitoksen hallinto       |      |                                 |  |
| 8510 Vesilaitoksen hallinto       | 8510 | Vesilaitoksen johtokunta        |  |
|                                   | 8511 | Vesilaitoksen hallinto          |  |
|                                   | 8512 | Vesilaitoksen kehittämismenot   |  |
|                                   |      |                                 |  |
| 8520 Vesilaitos tuotanto          |      |                                 |  |
| 8520 Vesilaitos tuotanto          | 8520 | Pursialan vesilaitos            |  |
|                                   | 8521 | Hanhikankaan vesilaitos         |  |
|                                   | 8522 | Anttolan vesilaitos             |  |
|                                   | 8523 | Hietalahden vesilaitos          |  |
|                                   | 8524 | Haukivuoren vesilaitos          |  |
|                                   | 8525 | Suomenniemen vesilaitos         |  |
|                                   | 8526 | Ristiinan vesilaitos            |  |
|                                   |      |                                 |  |
| 8530 Vesijohtoverkosto            |      |                                 |  |
| 8530 Vesijohtoverkosto            | 8530 | Vesihuollon mittarit            |  |
|                                   | 8531 | Vesijohdot                      |  |
|                                   | 8532 | Tonttivesijohdot                |  |
|                                   | 8533 | Paineenkorotusasemat            |  |
|                                   |      |                                 |  |
| 8540 Vesilaitoksen tilaustyöt     |      |                                 |  |
| 8540 Vesilaitoksen tilaustyöt     | 8540 | Vesilaitoksen tilaustyöt        |  |
|                                   |      |                                 |  |
| 860 Viemärlaitos                  |      |                                 |  |
| 8600 Viemärlaitoksen tuotot       |      |                                 |  |
| 8600 Viemärlaitoksen tuotot       | 8600 | Jätevesimaksutuotot             |  |
|                                   | 8601 | Lietteen vastaanoton tuotot     |  |
|                                   | 8602 | Tonttviemärituotot              |  |
|                                   | 8603 | Tilaustöiden tuotot viemäril.   |  |
|                                   | 8604 | Työkoneiden tuotot viemäril.    |  |
|                                   | 8605 | Muut tuotot viemäril.           |  |
|                                   |      |                                 |  |
| 8610 Viemärlaitoksen hallinto     |      |                                 |  |
|                                   | 8610 | Viemärlaitoksen hallinto        |  |
|                                   | 8611 | Viemärlaitoksen kehittämismenot |  |
|                                   |      |                                 |  |
| 8620 Viemärlaitos käyttö          |      |                                 |  |
|                                   | 8622 | Anttolan puhdistamo             |  |
|                                   | 8623 | Haukivuoren puhdistamo          |  |
|                                   | 8624 | Suomenniemen puhdistamo         |  |
|                                   | 8625 | Ristiinan puhdistamo            |  |
|                                   | 8626 | Metsä-Sairilan puhdistamo       |  |
|                                   |      |                                 |  |
| 8630 Viemäriverkosto              |      |                                 |  |
|                                   | 8630 | Pumppaamot                      |  |
|                                   | 8631 | Viemärit                        |  |
|                                   | 8632 | Työkoneet viemäril.             |  |
|                                   | 8633 | Tonttviemärit                   |  |
|                                   | 8634 | Tulopumppaamo Kenkäveroniemi    |  |
|                                   |      |                                 |  |
| 8640 Viemärlaitoksen tilaustyöt   |      |                                 |  |
|                                   | 8640 | Viemärlaitoksen tilaustyöt      |  |
|                                   |      |                                 |  |
| 8650 Vesistöjen hoito             |      |                                 |  |
|                                   | 8650 | Vesistöjen hoito                |  |
|                                   |      |                                 |  |
| 870 Hulevesi                      |      |                                 |  |
| 8700 Huleveden tuotot             |      |                                 |  |
| 8700 Huleveden tuotot             | 8700 | Hulevesi                        |  |

## STRATEGISTEN OSA-ALUEIDEN STRATEGIAKORTIT

Mikkelin Vesilaitos tuottaa vesihuoltopalveluja toiminta-alueillaan Mikkelin kantakaupungissa, Rantakylässä, Otavassa, Anttolassa, Hauki-  
vuorella, Ristiinassa ja Suomenniemellä. Vesilaitoksen asiakkaina ovat lähes kaikki kaava-alueilla olevat kiinteistöt ja tuotantolaitokset sekä  
Mikkelin alueella toimivat vesiosuuskunnat. Vesilaitoksen palvelut tuotetaan liiketaloudellisia periaatteita noudattaen. Vesilaitos hoitaa  
kaikki käyttömenonsa sekä tavoitteidensa mukaiset uudis- ja korvausinvestoinnit hankkimallaan tulorahoituksella.

### Palvelusuunnitelma

Liikelaitoksella on kahdeksan jäseninen johtokunta, joka ohjaa ja valvoo liikelaitoksen toimintaa sekä vastaa sen hallinnon, toiminnan sekä  
sisäisen valvonnan asianmukaisesta järjestämisestä. Vesiliikelaitoksen toiminnan painopisteet on asetettu siten että ne tukevat valtuuston  
vahvistamia kaupungin strategisia tavoitteita. Kaupungin talousarviossa on asetettu vesilaitokselle toiminnallisia ja taloudellisia tavoitteita.

## 1. Kestävästi kehittyvä ja älykkäästi uudistuva Mikkelä

### Ennakoidaan ja reagoidaan väestöön, elinkeinorakenteeseen, kansainvälisyyteen, digitalisaatioon ja kestäväan kehitykseen liittyviin toimintaympäristön muutoksiin.

| Toimenpide ja toiminnan kuvaus   | Tavoite ja vastuu   | Mittari                   |
|--|---|---------------------------|
| Saadaan yhdessä Mikkelin kaupungin BEM-hankkeen kanssa vesialan koulutusta Mikkelisiin | Vesialan koulutus toteutuu XAMK ja LUT:n toimesta (vesilaitoksen johtaja / BEM-hanke) | Koulutus alkaa Mikkelissä |

### Huomioidaan Mikkelin hiilineutraalisuustavoite kestävässä rakentamis-, maankäyttö-, liikenne- ja energiaratkaisuissa.

| Toimenpide ja toiminnan kuvaus                  | Tavoite ja vastuu                                       | Mittari        |
|---|---|----------------|
| Vesilaitos teettää hiilijalanjäljen selvityksen | Hiilijalanjäljen selvitys tehty (vesilaitoksen johtaja) | Selvitys tehty |

### Taataan puhdas vesi ja lähiruoka sekä luonnon monimuotoisuus ja perinnebiotooppien säilymistä edistetään.

| Toimenpide ja toiminnan kuvaus            | Tavoite ja vastuu  | Mittari   |
|---|--|---|
| Vesistöjen vedenlaadusta huolehtiminen    | Viemärlaitostoiminta lupamääräysten mukaista (vesihuoltopäällikkö) | Viemäriverkoston ylivuotoja enintään 5/vuosi.     |
| Vesihuollon toimintavarmuuden turvaaminen | Vedenjakelussa ei toimintakatkoksia                                | Runkovesijohtojen lukumäärä enintään 10 kpl/vuosi |
| Pohjavesiriskien vähentäminen             | Jätevesiverkostojen saneeraus (verkostopäällikkö)                  | 100 m/vuosi                                       |

### Edistetään kaupungin kehittämisalustojen vaikuttavuutta ja yrittäjyyden kasvua alustoilla.

| Toimenpide ja toiminnan kuvaus           | Tavoite ja vastuu  | Mittari                                       |
|--|--|---|
| EcoSairilan teollisuusvesiprosessi       | Yhteistyö ASTO:n kanssa teollisuusvesiprosessin käynnistämiseksi   | Toteutusvaihe käynnistyy                      |
| Vesiosaamiskeskuksen toiminnan tukeminen | T&K ympäristö käyttö mahdollistettu operointisopimuksen mukaisesti | Vesiosaamiskeskuksen toiminnassa ei häiriöitä |

### Hyödynnetään digitaalisuuden mahdollisuudet täysimääräisenä kaupungin palvelujen kehittämisessä.

| Toimenpide ja toiminnan kuvaus   | Tavoite ja vastuu  | Mittari           |
|--|--|-------------------|
| Toteutetaan vesilaitoksen digipolku ja kyberturvallisuus selvityksen toimenpiteitä | Toteuttaa digipolku ja kyberturvallisuus selvityksen toimenpiteitä (vesilaitoksen johtaja) | Min. 1 toimenpide |

## 2. Osaamisen ja yrittäjyyden Mikkeli

| Vahvistetaan yritysten, oppilaitosten ja korkeakoulutoimijoiden välistä ja niiden kanssa tehtävää yhteistyötä. |   |                        |
|--|---|------------------------|
| Toimenpide ja toiminnan kuvaus   | Tavoite ja vastuu   | Mittari                |
| Vesihuoltolaitos on mukana tarjoamalla työharjoittelua / loppuotit opiskelijoille                              | Työharjoittelupaikkojen tarjoaminen (vesilaitoksen johtaja) | 1-2 harjoittelupaikkaa |

### Tunnusluvut

| Tunnusluku                       | TP 2023 | TA 2024 | TA 2025 | TS 2026 | TS 2027 |
|----------------------------------|---------|---------|---------|---------|---------|
| Veden myynti, 1000 m3            | 2422    | 2319    | 2268    | 2200    | 2160    |
| Jäteveden laskutus, 1000 m3      | 2383    | 2234    | 2118    | 2060    | 2020    |
| Vesi- ja jätevesitaksa yht. €/m3 | 5,10    | 5,36    | 5,95    | 5,95    | 6,07    |

### Sitovat tavoitteet

| Sitova tavoite         | Mittari    |
|------------------------|------------|
| Liikelyijäämä          | -580 700 € |
| Korvaus peruspääomasta | 500 000 €  |

# Mikkelin Vesiliikelaitos

## Tuloslaskelma

|   | TP 2023           | TA 2024           | TA 2025           | TS 2026           | TS 2027           | TS 2028           |
|---|-------------------|-------------------|-------------------|-------------------|-------------------|-------------------|
| <b>Liikevaihto</b>                                | 13 094 671        | 13 287 500        | 13 982 600        | 14 262 300        | 14 690 100        | 15 057 400        |
| Liiketoiminnan muut tuotot                        | 36 991            | 1 000             | 57 000            | 0                 | 0                 | 0                 |
| Valmistus omaan käyttöön                          | 10 478            | 18 000            | 18 000            | 20 000            | 20 000            | 20 000            |
| Materiaalit ja palvelut                           |                   |                   |                   | <b>0</b>          | <b>0</b>          | <b>0</b>          |
| Aineet, tarvikkeet ja tavarat                     | -3 765 334        | -3 233 500        | -3 272 500        | -3 370 700        | -3 471 800        | -3 575 900        |
| Palvelujen ostot                                  | -3 739 263        | -3 724 500        | -3 896 800        | -3 813 700        | -3 928 100        | -4 046 000        |
| Henkilöstökulut                                   |                   |                   |                   | 0                 | 0                 | 0                 |
| Palkat ja palkkiot                                | -1 037 131        | -1 132 600        | -1 170 200        | -1 304 300        | -1 343 400        | -1 383 700        |
| Henkilösivukulut                                  | -224 117          | -238 000          | -295 900          | -326 800          | -336 600          | -346 700          |
| Poistot ja arvonalentumiset                       | -5 675 197        | -5 236 000        | -5 400 100        | -5 400 000        | -5 400 000        | -5 400 000        |
| Liiketoiminnan muut kulut                         | -620 600          | -611 400          | -602 800          | -620 000          | -635 000          | -640 000          |
| <b>Liikelylijäämä (-alijäämä)</b>                 | <b>-1 919 503</b> | <b>-869 500</b>   | <b>-580 700</b>   | <b>-553 200</b>   | <b>-404 800</b>   | <b>-315 000</b>   |
| Rahoitustuotot ja -kulut                          |                   |                   |                   | 0                 | 0                 | 0                 |
| Muut rahoitustuotot                               | 1 304 738         |                   |                   | 0                 | 0                 | 0                 |
| Kunnalle maksetut korkokulut                      | -258 727          | -632 500          | -629 500          | -650 000          | -640 000          | -620 000          |
| Muille maksetut korkokulut                        | -1 041 755        | -1 089 500        | -844 700          | -860 000          | -800 000          | -770 000          |
| Korvaus peruspääomasta                            | -500 000          | -500 000          | -500 000          | -500 000          | -500 000          | -500 000          |
| Muut rahoituskulut                                | -6 315            | -15 000           | -15 000           | 0                 | 0                 | 0                 |
| <b>Ylijäämä (alijäämä) ennen satunnaisia eriä</b> | <b>-2 421 562</b> | <b>-3 106 500</b> | <b>-2 569 900</b> | <b>-2 563 200</b> | <b>-2 344 800</b> | <b>-2 205 000</b> |
| Satunnaiset tuotot                                | 4 302 927         |                   |                   | <b>0</b>          | <b>0</b>          | <b>0</b>          |
| Satunnaiset kulut                                 |                   |                   |                   | 0                 | 0                 | 0                 |
| <b>Ylijäämä (alijäämä) ennen varauksia</b>        | <b>1 881 365</b>  | <b>-3 106 500</b> | <b>-2 569 900</b> | <b>-2 563 200</b> | <b>-2 344 800</b> | <b>-2 205 000</b> |
| Poistoeron lisäys (-) / vähennys (+)              | 159 000           | 150 000           | 160 000           | 160 000           | 160 000           | 160 000           |
| <b>Tilikauden ylijäämä (alijäämä)</b>             | <b>2 040 364</b>  | <b>-2 956 500</b> | <b>-2 409 900</b> | <b>-2 403 200</b> | <b>-2 184 800</b> | <b>-2 045 000</b> |

## Rahoituslaskelma

|   | TP 2023           | TA 2024           | TA 2025           | TS 2026           | TS 2027           | TS 2028           |
|---|-------------------|-------------------|-------------------|-------------------|-------------------|-------------------|
| <b>Toiminnan rahavirta</b>                      |                   |                   |                   |                   |                   |                   |
| Liikelylijäämä (-alijäämä)                      | -1 919 503        | -869 500          | -580 700          | -553 200          | -404 800          | -315 000          |
| Poistot ja arvonalentumiset                     | 5 675 197         | 5 236 000         | 5 400 100         | 5 400 000         | 5 400 000         | 5 400 000         |
| Rahoitustuotot ja -kulut                        | -502 059          | -2 237 000        | -1 989 200        | -2 010 000        | -1 940 000        | -1 890 000        |
| Satunnaiset erät                                | 4 302 927         |                   |                   | 0                 | 0                 | 0                 |
| Muut tulorahoituksen korjauserät                | -9 979 564        |                   |                   | 0                 | 0                 | 0                 |
| <b>Investointien rahavirta</b>                  |                   |                   |                   | 0                 | 0                 | 0                 |
| Investointimenot                                | -5 215 124        | -1 600 000        | -1 660 000        | -1 660 000        | -1 480 000        | -1 570 000        |
| Pysyvien vastaavien hyödykkeiden luovutusvoitot |                   | 40 000            |                   | 0                 | 0                 | 0                 |
| <b>Toiminnan ja investointien rahavirta</b>     | <b>-7 638 126</b> | <b>569 500</b>    | <b>1 170 200</b>  | <b>1 176 800</b>  | <b>1 575 200</b>  | <b>1 625 000</b>  |
|   |                   |                   |                   | 0                 | 0                 | 0                 |
| <b>Rahoituksen rahavirta</b>                    |                   |                   |                   | 0                 | 0                 | 0                 |
| Lainakannan muutokset                           | 7 333 336         | -1 660 000        | -1 660 000        | -1 660 000        | -1 660 000        | -1 660 000        |
| Muut maksuvalmiuden muutokset                   | 304 790           |                   |                   | 0                 | 0                 | 0                 |
| <b>Rahoituksen rahavirta</b>                    | <b>7 638 126</b>  | <b>-1 660 000</b> | <b>-1 660 000</b> | <b>-1 660 000</b> | <b>-1 660 000</b> | <b>-1 660 000</b> |
|   |                   |                   |                   | 0                 | 0                 | 0                 |
| Rahavarojen muutos                              | 0                 | -1 090 500        | -489 800          | -483 200          | -84 800           | -35 000           |

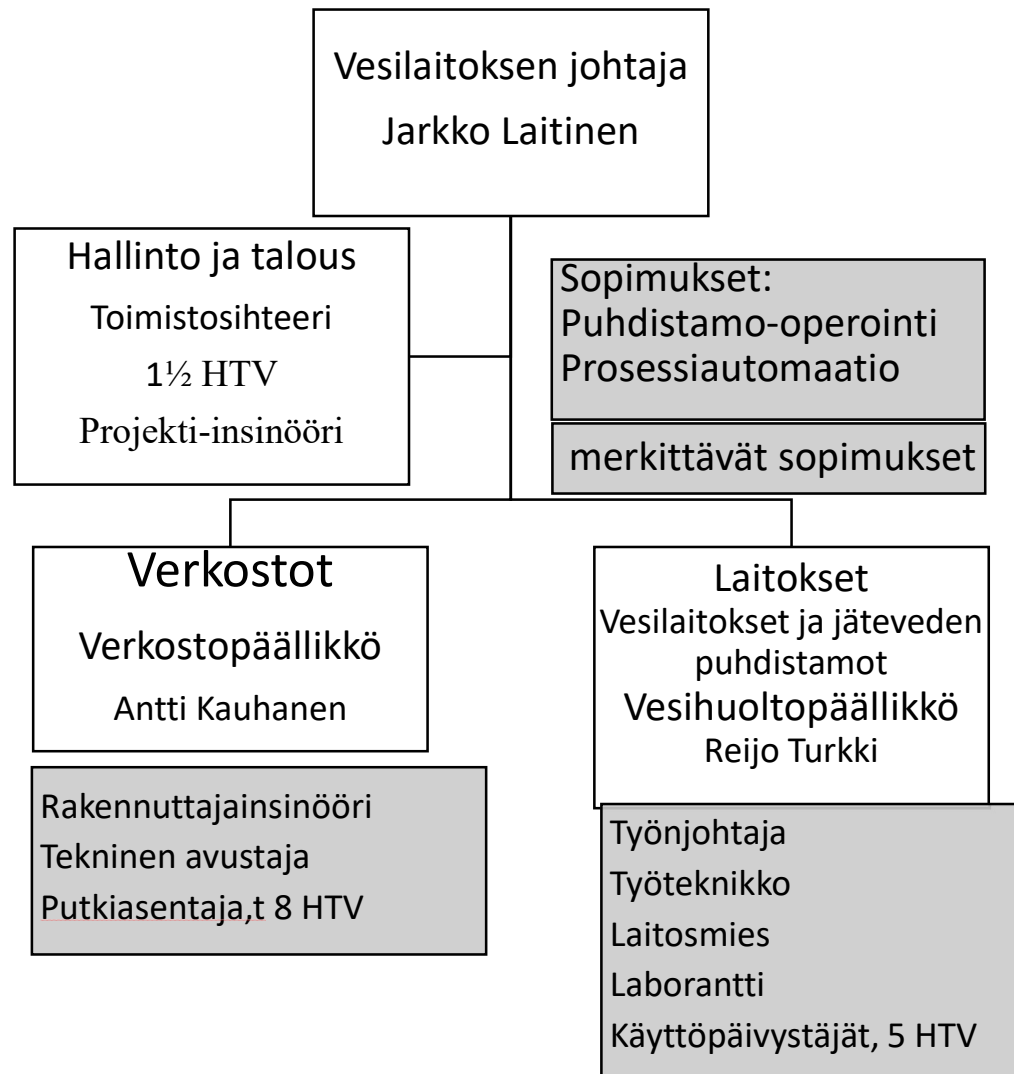
valtuustoon nähden sitovat erät



## VESILIKELAITOS – INVESTOINNIT

| VESILAITOS<br>tuhansina euroina                   | Hank-<br>keen<br>suu-<br>ruus-<br>luokka<br>(arvio) | TA2024                |       | TA2025 |       | TS2026 |       | TS2027 |       | TS2028 |       | Inves-<br>toinnit<br>yh-<br>teensä<br>vuosina<br>2025-<br>28 |
|---|---|-----------------------|-------|--------|-------|--------|-------|--------|-------|--------|-------|--|
|   |   | menot                 | tulot | menot  | tulot | menot  | tulot | menot  | tulot | menot  | tulot |  |
|   |   | <b>VESILIKELAITOS</b> |       |        |       |        |       |        |       |        |       |  |
| Vesilaitokset                                     |   | -200                  |       | -290   |       | -240   |       | -270   |       | -270   |       | -1070  |
| Jätevesipuhdistamot                               |   |                       |       |        |       |        |       |        |       |        |       |  |
| Jätevedenpuhdistamot                              |   | -200                  |       | -240   |       | -300   |       | -300   |       | -300   |       | -1140  |
| Anttolan siirtolinja, yleissuunnitelma            |   | -50                   |       | -30    |       |        |       |        |       |        |       | -30  |
| Ristiinan jätevesipuhdistamo ja hankessuunnitelma |   | -90                   |       | 0      |       |        |       |        |       |        |       | 0  |
| Verkostot   |   | -1100                 |       | -1100  |       | -940   |       | -1000  |       | -1000  |       | -4040  |
| MENOT   |   | -1640                 |       | -1660  |       | -1480  |       | -1570  |       | -1570  |       | -6280  |
| <b>NETTOINVESTOINTI</b>                           |   | -1640                 |       | -1660  |       | -1480  |       | -1570  |       | -1570  |       | -6280  |
| <b>VESILAITOS / INVESTOINNIT YHTEENSÄ</b>         |   |                       |       |        |       |        |       |        |       |        |       |  |
| TULOT   |   |                       | 0     |        | 0     |        | 0     |        | 0     |        | 0     | 0  |
| MENOT   |   | -1640                 |       | -1660  |       | -1480  |       | -1570  |       | -1570  |       | -6280  |
| NETTOINVESTOINTI                                  |   | -1640                 |       | -1660  |       | -1480  |       | -1570  |       | -1570  |       | -6280  |





## Vesilaitos

**Laatijan nimi:** Jarkko Laitinen

### 1. Toiminnan nykytila ja toimintaympäristön muutos

#### 1.1 Henkilöstötarpeeseen vaikuttavat muutokset, jotka vaikuttavat vuosina 2025–2028

Vesilaitoksen toimintojen ja tehtävien arvioidaan pysyvän nykyisen laajuisina. Vakituisen henkilöstön määrä on vähentynyt viime vuosina lähinnä eläköitymisestä sekä työpaikkojen vaihtamisesta johtuen. Syntyneitä henkilövajausta on korvattu täyttämällä avoimia tehtäviä, tekemällä määräaikaista työsopimuksia ja lisäämällä ostopalveluja. Tulevaisuuden tavoitteena vesilaitoksen omana työnä tehtäviä töitä tulee tarkastella vesilaitokselle säädettyjen asetusten ja varautumisvelvollisuuksien toteuttamisen vastuiden toteuttamisella. Ulkoistamalla ostopalveluilla ei saada vesilaitokselle kuuluvia vastuita siirrettyä.

EcoSairilan strategiseen alustaan sisältyvä sinisen talouden (BEM) tutkimus- ja koulutusympäristö edellyttää jossain määrin myös henkilöresurssien käyttöä suunnittelukauden alusta alkaen.

Määräaikaista työsopimuksista ja konsernin ulkoisista ostopalveluista saatujen kokemusten perusteella tavoitteena on saavuttaa ja vakiinnuttaa henkilöstösuunnitelmissa esitetty, kokonaistaloudellisesti edullisin vakituisen henkilöstön määrä. Eläköityvän tai vaihtuvan tuntipalkkaisen henkilöstön tehtäviin palkataan mahdollisuuksien mukaan kuukausipalkkaisia henkilöitä. Riittävällä vakituisen henkilöstön määrällä ja pitkäaikaisilla työsuhteilla turvataan laadukkaat vesihuoltopalvelut sekä toimintojen tehokkuus ja riskittömyys myös jatkossa.

Vesilaitoksesta valmistui yhtiöittämisselvitys elokuussa 2025. Asia jäi johtokunnassa pöydälle. Tämä ei poista vesilaitoksen toiminnan tarkastelua yhdyskunnalle kriittisten palvelujen varmistamisesta ja viranomaisvelvoitteiden täyttämistä. Mikkelin Vesilaitoksen henkilöstömäärä on muihin samankokoisiin vesilaitoksiin verrattuna selvästi alhaisempi.

#### 1.2 Ostopalvelut ja ulkoistaminen

Merkittävä osa vesilaitoksen menoista on ulkoistettuja ostopalveluja. Mikkelin vesilaitoksen vertailussa muihin vesilaitoksiin henkilöstömenot verrattuna liikevaihtoon on selvästi muita vesilaitoksia alhaisempi. Vastaavasti ostopalvelut ovat selvästi korkeampia.

Mikkelin vesilaitoksella ostopalveluihin menee liikevaihdosta yli kaksi enemmän kustannuksia kuin henkilöstön palkkoihin. Jätevesipuhdistamoiden operoinnin osuus on ostopalveluista karkeasti vähän alle puolet ostopalveluiden kustannuksista.

## 2. Tavoiteorganisaation kuvaaminen ja henkilöstöresurssit 2025–2028

### Tavoiteorganisaation kuvaaminen / tavoiteorganisaation päivittäminen

Vesilaitoksen henkilöstöhallinto, palkanlaskenta, taloushallinto, asiakaspalvelu, viestintä ja ICT:n tukipalvelut ostetaan kaupungin sisäisinä palveluina. Kaupunki vastaa näiden tukipalvelujen tuottamisesta ja toiminnan kehittämisestä. Vesilaitoksen henkilöstösuunnitelma perustuu tukipalvelujen osalta siihen, että hallintopalvelukeskus tuottaa tarvittavat palvelut kustannustehokkaasti nykyajajudessaan myös jatkossa.

Vesilaitoksen sähköasennustyöt ja -tarkastukset ostetaan sisäisenä konserni palveluna ESE-Tekniikka Oy:ltä. Sähkötöiden osata yhteistyömahdollisuuksia tullaan selvittämään edelleen.

Vesihuollon verkosto- ja laitossuunnittelu, pumppaamohuolto, prosessiautomaatiotyöt sekä rakentaminen toteutetaan pääosin ulkoisena ostopalveluna nykyisessä laajuudessa. Vesilaitoksella on tulevaisuudessa tarve omaan suunnitteluinsinööriin, jotta erityisesti vesihuollon yleissuunnittelu ja yhteistyö kaavoituksen kanssa saadaan pidettyä suunniteltuna vesilaitoksen investointisuunnittelussa. Nykyisillä henkilöstöresursseilla tähän ei kyetä.

Vesilaitoksen oman ammatillisen osaamisen ja häiriötilannevalmiuden ylläpitämiseksi osa verkostosanee- rauksista tehdään jatkossakin omana työnä. Samoin vesilaitosten ylläpitotyöt tehdään jatkossakin omana työnä suunnitellulla henkilöstömäärällä. Näissä tehtävissä avoimena oleviin ja avautuviin tehtäviin haetaan uusia työntekijöitä. Lisääntyvät viranomaisveloitteet ja varautumishaasteet lisäävät omaa henkilöstötarvetta. Nykytilanteessa ja erityisesti lähitulevaisuudessa Suomen vesihuoltolaitoksilla on haasteita osaavan henkilökunnan rekrytoinnissa.

### **2.1 Vakituksen henkilöstömäärän kehitys vuosina 2025–2028**

Vesilaitoksen vakituksen henkilöstön määrä on 23. Henkilöstösuunnitelmassa tavoitteena on ollut vakituksen henkilöstön määrä 33 ja määräaikaisuuksien vähentäminen. Jätevesipuhdistamojen siirtyminen ulkoiseen ostopalveluun vähensi vakituksen henkilöstön määrää kolmella.

Tavoite vakituksen henkilöstön osalla on 30 henkilöä koko suunnittelukaudelle.

### **2.2 Määräaikaisen henkilöstömäärän kehitys vuosina 2025–2028**

Vesihuoltolaitoksella on yksi määräaikainen työsopimus. Määräaikainen sopimus on tehty monimuoto-opiskelun (työn ohessa) ajaksi. Työsuhde on suunniteltu tehtäväksi vakinaiseksi opiskelun päätyttyä vuoden 2025 lopussa.

Kesäisin työllistetään teknisen alan opiskelijoita ja työharjoittelijoita. Määräaikaisen henkilöstön määräksi arvioidaan 2-3 henkilöä koko suunnittelukaudelle. Lisäksi käyttöpäivystyksen kesäloman ajalle tarvitaan määräaikainen työntekijä.

### **2.3 Eläkepoistuma ja sen hyödyntäminen**

Eläköitymistä odotetaan tapahtuvan suunnittelukauden puolivälistä alkaen, nämä pitää korvata uusilla työntekijöillä.

### **2.4 Henkilöressurssien sisäiset muutokset**

Vesilaitoksen työt on pääosin luokiteltu fyysisesti- ja henkisesti erittäin kuormittaviksi. Näin ollen kuntouttavan työtoiminnan henkilöille on löydettävissä vain rajallisesti soveltuvia tehtäviä. Kaupungilla ei Vesilaitoksen lisäksi juurikaan ole varsinaista tuotannollista työtä tekevää teknistä henkilöstöä. Näin olleen sisäisiä siirtoja harkittaessa on varauduttava henkilöiden uudelleenkoulutukseen.